

AUXERRE

LE CAHIER DES PARENTS



2020 / 2021

SOMMAIRE

- 3 ● Le mot de l'adjoint
- 4-5 ● Actualités
- 6-7 ● Plan des écoles, crèches et centres de loisirs
- 8-15 ● La petite enfance
- 16-30 ● Les écoles publiques d'Auxerre
 - 16 Inscriptions scolaires
 - 17-18 Secteur Centre-Ville (Jean-Zay / Paris)
 - 19 Groupe scolaire de Brazza
 - 20 Groupe scolaire des Clairions
 - 21 Groupe scolaire de Laborde
 - 22-23 Secteur Brichères/Boussicats
 - 24 Secteur Piedalloues
 - 25 Groupe scolaire des Rosoirs
 - 26-27 Secteur Rive-Droite
 - 28-29 Secteur Sainte-Geneviève (Courbet / Renoir)
 - 30 Groupe scolaire Saint-Siméon et enseignement privé
- 31-33 ● Périscolaire : modalités et tarifs
- 34 ● Programme de Réussite éducative
- 35-38 ● Centres de loisirs
- 39-41 ● Vive le sport
- 42-44 ● Activités culturelles
- 45 ● Développement durable
- 46 ● Infos santé/parentalité
- 47 ● Contacts utiles
- 48 ● Calendrier des vacances scolaires



BETTY
5 ANS
QUÉBEC

FELIPE
4 ANS
BRÉSIL





AU SERVICE DE VOS ENFANTS

***"AUXERRE,
une ville attachée
à ses enfants,
décidée à s'investir
dans l'éducation
des plus jeunes"***

Bruno Marmagne

*Adjoint au maire,
chargé du temps de l'enfant*



Nous mettrons, ensemble, tout en oeuvre pour que ces mots deviennent réalité dans notre belle cité.

Nous veillerons à ce que chacune et chacun des petits Auxerrois puisse pleinement s'épanouir dans sa vie d'enfant, dans sa vie d'élève.

Avec bienveillance et professionnalisme, tous les acteurs de son éducation s'attacheront à ce que l'Enfant d'aujourd'hui puisse avoir toutes les cartes en main pour devenir l'Adulte de demain, le plus responsable possible, dans une société à laquelle il pourra apporter sa pierre et dans laquelle il pourra trouver sa place.

Bonne Rentrée à toutes et à tous, enfants, parents, enseignants, élus, personnels d'animation et de restauration, des services municipaux et de l'Education Nationale.

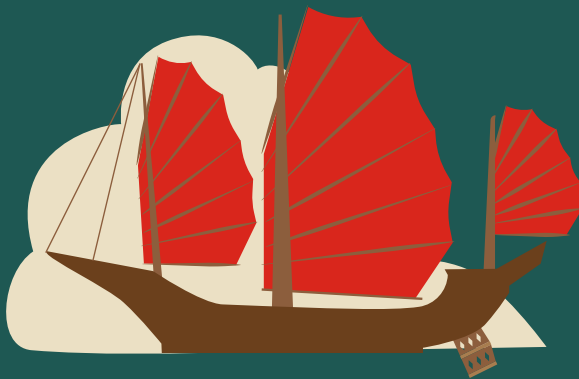
LES ACTUALITÉS

MINH
5 ANS
VIETNAM

CONTEXTE SANITAIRE

Les différents services d'accueil d'enfants se tiennent toujours prêts à s'adapter afin de respecter le protocole sanitaire en vigueur.

La santé de tous est une priorité de l'ensemble des services municipaux qui veillent constamment à l'application des gestes barrières, à l'approvisionnement du matériel nécessaire et à la désinfection scrupuleuse des locaux.



NOUVEAUTÉ PETITE ENFANCE

PRÉ-INSCRIPTION SUR LISTE D'ATTENTE UNIQUE

Désormais, les pré-inscriptions sur liste d'attente en crèches et multi-accueils se font, **pour toutes les structures associatives* et municipales**, en mairie.

Sur rendez-vous uniquement, au 03 86 72 48 69.

*hors crèche inter-hospitalière



LILY
10 ANS
AFRIQUE DU SUD



ÉCOLES, CRÈCHES ET CENTRES DE LOISIRS

ÉCOLES PUBLIQUES

Secteur Rive-Droite

- 1 Maternelle Mignottes
- 2 Maternelle et élémentaire Rive-Droite
- 3 Groupe scolaire Brazza

Secteur Piedalloues

- 4 Maternelle et élémentaire Les Piedalloues

Secteur Clairions

- 5 Groupe scolaire Les Clairions

Secteur Saint-Siméon

- 6 et 7 Groupe scolaire Saint-Siméon

Secteur Rosoires

- 8 Maternelle Rosoires
- 9 Élémentaire Rosoires

Secteur Sainte-Geneviève

- 10 Maternelle et élémentaire Courbet
- 11 Maternelle et élémentaire Renoir

Secteur Boussicats

- 12 Maternelle Henri-Matisse
- 13 Maternelle Brichères
- 14 Élémentaire Boussicats - site *Théodore-de-Bèze*
- 15 Élémentaire Boussicats - site *Pierre-et-Marie-Curie*

Laborde

- 16 Groupe scolaire Laborde

ÉCOLE PRIVÉE

- 1 Sainte Thérèse

PETITE ENFANCE

- 1 Crèche « Les Lutins »
- 2 Crèche familiale Mutualiste de l'Auxerrois
- 3 Crèche Interhospitalière
- 4 Multi-accueil « Cabriole »
- 5 Multi-accueil « Les Loupiots »
- 6 Multi-accueil des Rosoires
- 7 Multi-accueil « Ribambelle » LRG
- 8 Halte-garderie « Les Acrobates »
- 9 Multi-accueil Rive-Droite
- 10 Relais Dauphin
- 11 Crèche « Les apprentis'sages »

CENTRES DE LOISIRS

- 1 Centre de loisirs Rive Droite
- 2 Centre de loisirs des Rosoires
- 3 Centre de loisirs « Maison des Enfants »
- 4 Centre de loisirs Sainte-Geneviève
- 5 Centre de loisirs des Brichères
- 6 Centre de loisirs « Les Gullivert »
- 7 Centre de loisirs de Laborde (PLPB)



IRS DANS LA VILLE



ÉCOLES PUBLIQUES

- 1 Groupe scolaire Paris
- 2 Maternelle et élémentaire Jean-Zay

ÉCOLES PRIVÉES

- 1 Sainte-Marie
- 2 Montessori

PETITE ENFANCE

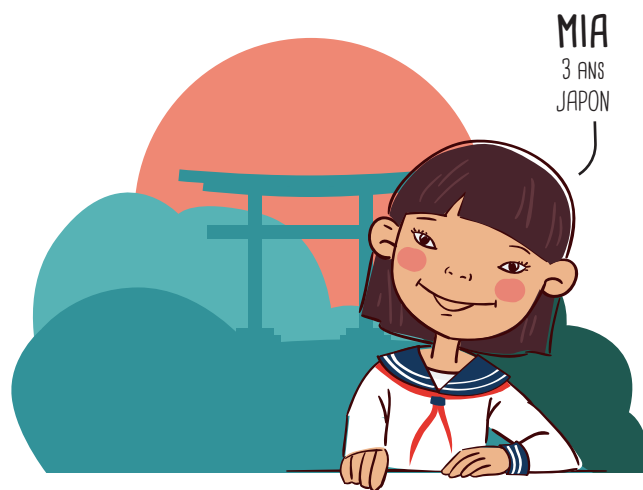
- 1 Multi-accueil du Pont
- 2 Crèche Kiehlmann

LA PETITE ENFANCE

Les modes d'accueil petite enfance ont une double vocation : permettre aux familles de concilier vie familiale, vie professionnelle et temps libre et aux enfants de s'éveiller et de s'épanouir dans un environnement sécurisant. Les parents peuvent choisir, en fonction de leurs contraintes, de leur préférence ou des besoins de leur enfant, entre l'accueil en structure collective, l'accueil individuel chez une assistante maternelle ou encore l'accueil à domicile.



La ville d'Auxerre contribue, avec la CAF et la MSA pour ses ressortissants, au financement de l'ensemble des établissements publics et associatifs d'accueil du jeune enfant situés sur le territoire de la commune. Elle subventionne également, avec la CAF et le Conseil départemental de l'Yonne, le Relais d'assistantes maternelles.



LES MODES D'ACCUEIL

Il existe à Auxerre onze établissements d'accueil collectif et une crèche familiale qui sont ouverts cinq jours par semaine en journées continues, avec des horaires variables selon les établissements. La halte-garderie a une amplitude d'ouverture moins grande mais elle propose également trois journées continues avec service de repas. Les structures peuvent proposer un « accueil régulier », basé sur un contrat passé avec la famille en fonction de ses besoins horaires et selon les règles et spécificités fixées par le règlement de l'établissement. Elles peuvent également proposer un « accueil occasionnel », lorsque les besoins sont plus ponctuels, moins réguliers ou non prévus à l'avance.

 **Plus d'informations pages 9 à 13**

S'agissant de l'accueil chez une assistante maternelle, il peut se faire selon deux modalités : le contrat passé directement entre la famille et une assistante maternelle, ou bien le principe de la crèche familiale. L'accueil à domicile se fait via l'embauche directe d'un employé à domicile ou via le recours à un organisme de services à la personne.

 **Plus d'informations pages 14 à 15**

L'ACCUEIL EN STRUCTURE COLLECTIVE : CRÈCHE, MULTI-ACCUEIL, HALTE-GARDERIE

DES ÉQUIPES DE PROFESSIONNELS ET DES LIEUX ADAPTÉS

Les établissements d'accueil de la petite enfance sont agréés et contrôlés par la Protection maternelle et infantile (PMI) et sont soumis au respect d'une réglementation nationale, afin d'assurer la sécurité des enfants.

Des professionnels de la petite enfance (puéricultrices, infirmières, éducateurs de jeunes enfants, auxiliaires de puériculture, CAP Petite Enfance) assurent l'accueil des enfants. Des médecins et psychologues interviennent également.

Les structures accueillent généralement des enfants de 10 semaines à 3 ans révolus et disposent d'espaces et de matériels pédagogiques adaptés, favorisant l'éveil et l'apprentissage de la vie en collectivité. Elles mettent en œuvre un projet d'établissement comprenant un projet éducatif et social.

Ce projet comprend dans ses objectifs, l'intégration des enfants en situation de handicap, avec une extension de l'accueil possible jusqu'à cinq ans révolus. Si la structure a la capacité d'assurer à l'enfant un accueil adapté à ses besoins (personnel, locaux, matériel...), un projet d'accueil individualisé devra être établi pour en préciser les modalités.

L'INSCRIPTION

Pour obtenir une place en accueil régulier, dans l'une des structures associatives ou municipales de la Ville, il est nécessaire de procéder à une pré-inscription sur liste d'attente unique, en mairie. Vous pouvez formuler plusieurs choix avec un ordre de priorité. La pré-inscription ne vaut pas admission, vous serez recontacté si une place est attribuée à votre enfant.

Pour un accueil occasionnel vous devez vous rapprocher de l'établissement souhaité pour connaître les possibilités.

Si vous obtenez une place vous devrez procéder alors à l'inscription et fournir la liste des documents demandés par la structure. Une **période d'adaptation** sera ensuite nécessaire, pendant laquelle le temps d'accueil de votre enfant sera organisé de façon à lui permettre de se familiariser avec un nouvel environnement.

PENSEZ À ANTICIPER EN PROCÉDANT À LA PRÉ-INSCRIPTION À PARTIR DU 5^{ÈME} MOIS DE GROSSESSE !

LES TARIFS

Les tarifs varient selon le type d'établissement.

- Pour les établissements d'accueil auxerrois publics et associatifs, un même barème est appliqué qui permet de calculer un tarif basé sur les ressources du foyer et le nombre d'enfants à charge. Ce barème est défini chaque année par la Caisse nationale des allocations familiales, et varie par exemple pour l'année 2019 de 0,43€ à 3,42€. Le tarif proposé inclut une aide que la Caf et la MSA, chacune pour ses ressortissants, verse directement à l'établissement concerné.
- Pour l'établissement privé auxerrois (« Les Apprentis'sages ») les modalités de facturation et les tarifs sont fixés librement par le gestionnaire. Les familles peuvent bénéficier ensuite - sous certaines conditions - d'une aide versée par la CAF ou la MSA.

Plus d'informations sur les tarifs, les aides et le crédit d'impôt pour frais de garde sur :

- www.mon-enfant.fr
- www.caf.fr
- www.service-public.fr

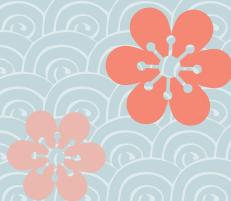


LE FONCTIONNEMENT

Chaque établissement possède un règlement de fonctionnement spécifique remis aux parents au moment de l'inscription. Par ailleurs, à l'exception de la crèche inter-hospitalière, chaque établissement fixe des périodes et des journées de fermeture.

RENSEIGNEZ-VOUS LORS DE L'INSCRIPTION !

LES STRUCTURES MUNICIPALES



CRÈCHE KIEHLMANN

5 place Saint-Pierre

Tél. : 03 86 52 11 16
crechemunicipale@auxerre.com

**Du lundi au vendredi
7h30 - 18h30**

Capacité : 55 places

MULTI-ACCUEIL DU PONT

1 rue Courtilière

Tél. : 03 86 52 20 20
multiaccueilpont@auxerre.com

**Du lundi au vendredi
8h00 - 19h00**

Capacité : 13 places

MULTI-ACCUEIL DES ROISOIRS

13 rue de la Tour d'Auvergne

Tél. : 03 86 42 79 73
multiaccueilrosoirs@auxerre.com

**Du lundi au vendredi
7h30 - 18 heures**

Capacité : 18 places

Conditions d'admission :
Obligations vaccinales
Priorité aux Auxerrois et habitants de la Communauté

RENSEIGNEMENTS ET PRÉ-INSCRIPTION SUR RENDEZ-VOUS AU GUICHET UNIQUE PETITE ENFANCE

Tél. : 03 86 72 48 69 - Email : petite.enfance@auxerre.com





MULTI-ACCUEIL RIVE-DROITE

Pôle Rive-Droite
16-18 avenue de la Résistance

Tél. : 03 86 18 02 75
multiaccueiltrivedroite@auxerre.com

**Du lundi au vendredi
7h30 - 18 heures**

Capacité : 20 places

HALTE-GARDERIE LES ACROBATES

78 avenue Delacroix
Tél. : 03 86 52 37 41
haltelesacrobrates@auxerre.com

**Lundi, Mardi et Jeudi :
8h30 - 17 heures
Mercredi :
8h30 - 12 heures et 13 h 30 - 17
heures Vendredi : 8h30 - 12 heures**

Capacité : 20 places

de l'auxerrois

RENSEIGNEMENTS AUPRÈS DE LA DIRECTRICE
Tél : 03 86 52 37 41

Email : haltelesacrobrates@auxerre.com

LES AUTRES STRUCTURES COLLECTIVES

MULTI-ACCUEIL LES LOUPIOTS

3 place du Cadran

Tél. : 03 86 51 46 70
Email : loupots@mfbsam.fr

Du lundi au vendredi
7h30 - 18h30

Capacité : 20 places

Gestion par la
Mutualité Française Bourguonne

MULTI-ACCUEIL LES LUTINS

13 allée Heurtebise

Tél. : 03 86 46 27 99
Email : bureauleslutins@gmail.com

Du lundi au jeudi :
7h30 - 18h30
vendredi : 7h30 - 18 heures

Capacité : 18 places

Gestion par une association
de parents bénévoles

MULTI-ACCUEIL RIBAMBELLE

Boulevard de Montois

Tél. : 03 86 46 38 72
Email : creche-ribambelle@orange.fr

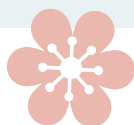
Du lundi au vendredi
7h30 - 18h30

Capacité : 20 places

Gestion par l'association
LRG Ribambelle

Conditions d'admission :
Obligations vaccinales

Priorité aux Auxerrois et habitants de la Communauté de l'Auxerrois



PRÉ-INSCRIPTION SUR RENDEZ-VOUS
Tél : 03 86 72 48 69 - E-mail :
AUTRES RENSEIGNEMENTS AUPRÈS DE



MULTI-ACCUEIL CABRIOLE



CRÈCHE INTER-HOSPITALIÈRE

MICRO-CRÈCHE LES APPRENTIS'SAGES

18 rue Etienne-Dolet

46 rue de Fleurus

16 allée Bellevue - Laborde

Tél. : 03 86 48 36 83
Email : association.cabriole@orange.fr

Tél. : 03 86 46 68 36
Email : creche.interhospitaliere@wanadoo.fr

Tél. : 09 80 63 35 15
Email : lesapprentissages.microcreche@gmail.com
Site : crecheapprentissages.wixsite.com/lesapprentissages

**Du lundi au vendredi
7h30 - 18h15**

**Du lundi au vendredi
6 heures - 22 heures**

**Du lundi au vendredi
7 heures - 19 h 30**

Capacité : 17 places

Capacité : 83 places

Capacité : 10 places

Gestion par une association
de parents bénévoles

GCS crèche inter-hospitalière
(qui regroupe le centre hospitalier d'Auxerre,
le centre hospitalier spécialisé de l'Yonne
et la maison départementale de retraite de l'Yonne)

Établissement privé

Conditions d'admission :
Obligations vaccinales
80% des places sont réservées
au personnel hospitalier

Conditions d'admission :
Obligations vaccinales

AU GUICHET UNIQUE PETITE ENFANCE :
petite.enfance@auxerre.com
LA DIRECTRICE DE L'ÉTABLISSEMENT

L'ACCUEIL CHEZ UN(E) ASSISTANT(E) MATERNEL(LE)

LA CRÈCHE FAMILIALE

La crèche familiale mutualiste de l'auxerrois dispose de 32 places d'accueil. Agés de 10 semaines à 3 ans révolus, les enfants sont accueillis au domicile d'assistantes maternelles salariées de la crèche et encadrées par une éducatrice de jeunes enfants et une infirmière. Des ateliers d'éveil sont organisés régulièrement avec une animatrice pour une approche en douceur de la collectivité. La crèche familiale est agréée et contrôlée par la Protection maternelle et infantile (PMI) et répond à une réglementation spécifique.

La facturation est basée sur un tarif horaire fixé par la Caisse nationale des allocations familiales et variable selon les ressources et la composition de la famille. Par exemple en 2018, pour une famille ayant un enfant à charge, le tarif horaire varie de 0,34€ à 2,44€ selon les ressources. Le tarif proposé inclut une aide que la CAF et la MSA, chacune pour ses ressortissants, versent directement à l'établissement concerné.



Accueil des enfants du lundi au vendredi de 7 heures à 18 h 30.

Priorité aux Auxerrois et aux habitants de la Communauté de l'Auxerrois.

La crèche familiale emploie des assistantes maternelles domiciliées au sein des quartiers Sainte-Geneviève, Saint-Siméon, Rosoirs et Brichères.

Les bureaux de la crèche sont situés au 74 avenue De-lacroix à Auxerre.

Ils sont ouverts :

- le lundi : de 9 à 12 heures et de 13h30 à 18h30
- le mardi, mercredi, jeudi et vendredi : de 9h30 à 12 heures et de 14 à 17 heures.

Tél : 03 86 46 10 46

E-mail : crechefamiliale-auxerre@mfbsam.fr



L'ACCUEIL PAR UN(E) ASSISTANT(E) MATERNEL(LE) INDIVIDUEL(LE)

L'assistant(e) maternel(le), titulaire d'un agrément délivré par la Protection maternelle et infantile (PMI), service du Conseil départemental, est employé(e) par les parents et donc salarié(e) de la famille. Les parents doivent lui établir un **contrat de travail** et lui verser une **rémunération**. Ils sont assujettis à la réglementation du code de travail et à la convention collective nationale de travail des assistants maternels.

Les familles qui souhaitent embaucher un(e) assistant(e) maternel(le) pour la garde d'un enfant de moins de 6 ans peuvent recevoir, sous certaines conditions, une allocation de la CAF qui varie selon les ressources et l'âge de l'enfant gardé.

ESTIMEZ LE MONTANT DE VOTRE AIDE SUR LE SITE DE LA CAF :
WWW.MON-ENFANT.FR

**POUR TROUVER
UN(E) ASSISTANT(E)
MATERNEL(LE) :**

- www.yonne-assmat.org
- www.mon-enfant.fr
- Relais Dauphin

L'ACCUEIL À DOMICILE

Pour faire garder leur enfant à leur domicile, les parents peuvent établir directement un contrat de travail avec leur employé, dans le respect du code du travail et de la convention collective en vigueur. Ils peuvent également choisir de passer par un organisme mandataire de services à la personne, qui prendra en charge la gestion administrative, ou bien par un organisme prestataire de services à la personne, qui sera alors employeur et facturera une prestation de garde à domicile.

Sous certaines conditions, une aide de la CAF ou de la MSA est possible pour la garde d'un enfant de moins de 6 ans.

**PLUS D'INFORMATIONS SUR LES TARIFS,
LES AIDES ET LE CRÉDIT D'IMPÔT
POUR FRAIS DE GARDE SUR :**

- www.mon-enfant.fr
- www.caf.fr
- www.service-public.fr



LE RELAIS DAUPHIN est un relais d'assistant(es) maternel(les). C'est un espace d'information pour les familles, qui propose un soutien et un accompagnement dans la recherche d'un mode d'accueil et dans l'embauche d'un(e) assistant(e) maternel(le) (rédaction du contrat de travail par exemple).

Des activités d'éveil et de socialisation assurées par des animatrices professionnelles de la petite enfance y sont également proposées aux enfants, sous la responsabilité de leur assistant(e) maternel(le).

RELAIS DAUPHIN

78 avenue Delacroix

E-mail : ram-dauphin@mfbsam.fr

Accueil sur rendez-vous

PERMANENCES TÉLÉPHONIQUES : 06 14 08 15 71

Lundi de 15 à 17 heures,

Mardi de 14 à 15 heures,

Mercredi de 11 à 12 heures,

Jeudi de 9 heures à 10 h 30 et de 13 à 17 heures,

Vendredi de 9 heures à 10 h 30 et de 13 à 17 heures.

LES ÉCOLES PUBLIQUES

INSCRIPTION

L'inscription des enfants à l'école s'effectue :

En mairie centrale

au Guichet unique du service Accueil et Formalités
Tél. 03 86 72 43 00 (jours et horaires p.47).

L'inscription doit être réalisée par au moins un des parents ou par un substitut parental.

PÉRIODE D'INSCRIPTION :

- Année en cours : inscriptions toute l'année
- Concernant l'année scolaire 2021-2022, les dates précises seront communiquées ultérieurement via le site de la Ville, par affichage et par le biais de l'école de votre enfant.



POUR TOUTE INSCRIPTION

Présenter le dossier d'inscription (disponible en mairie ou sur le site internet auxerre.fr) accompagné des documents suivants :

- le ou les livret(s) de famille originaux et leurs photocopies,
- le carnet de santé ou justificatif du médecin attestant que l'enfant est à jour de ses vaccins
- un certificat de radiation en cas de changement d'école,
- un justificatif de domicile de moins de 3 mois,
- pour les parents séparés, une copie de l'extrait de la décision judiciaire ou une attestation sur l'honneur fixant la résidence de l'enfant et précisant l'exercice de l'autorité parentale,
- pour les parents divorcés, une copie du jugement.

Un dossier incomplet ne peut être pris en compte. Le dossier doit obligatoirement être enregistré en mairie.

Sont uniquement concernés par les inscriptions scolaires les primo-arrivants, c'est-à-dire les enfants qui :

- *entrent en première année d'école maternelle ou élémentaire,*
- *changent d'école en cours de scolarité,*
- *arrivent à Auxerre.*



DÉROGATIONS ÉCOLES

Pour toute demande d'inscription dans une école autre que celle du secteur, présenter en plus des documents précédents :

- un courrier de motivation,
- en cas de garde de l'enfant, une copie de l'attestation d'agrément ou une attestation sur l'honneur accompagnée de la photocopie d'un justificatif de domicile de l'assistant(e) maternel(le).

Et pour les parents résidant hors d'Auxerre, présenter :

- un courrier motivant la demande,
- une dérogation signée du maire de la commune de résidence.

L'imprimé est à retirer en même temps que le dossier.

SECTEUR CENTRE-VILLE

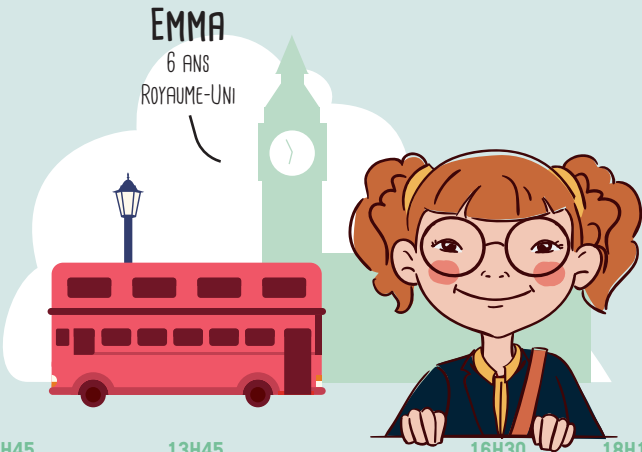
MATERNELLE JEAN-ZAY

DIRECTRICE : MME BILLES

40 rue Saint-Pélerin

Tél. : 03 86 52 79 55 - Email : o89o423b@ac-dijon.fr

> 4 classes



	7H30	8H30	11H45	13H45	16H30	18H15
LUNDI						
MARDI	ACCUEIL DU MATIN	ENSEIGNEMENT 3H15		PAUSE MÉRIDIANNE 2H	ENSEIGNEMENT 2H45	ACCUEIL DU SOIR
JEUDI						
VENDREDI						

ÉLÉMENTAIRE JEAN-ZAY

DIRECTEUR : M. DEMORY

61 rue du Pont

Tél. : 03 86 52 13 83 - Email : o89o4o3e@ac-dijon.fr

> 7 classes

	7H30	8H25	11H40	13H40	16H25	18H15
LUNDI						
MARDI	ACCUEIL DU MATIN	ENSEIGNEMENT 3H15		PAUSE MÉRIDIANNE 2H	ENSEIGNEMENT 2H45	ACCUEIL DU SOIR
JEUDI						
VENDREDI						



RESTAURANT SCOLAIRE JEAN-ZAY

40 rue Saint-Pélerin - Tél. : 03 86 52 62 88

Transport scolaire

SECTEUR CENTRE-VILLE SUITE

GROUPE SCOLAIRE DE PARIS

DIRECTRICE : MME MARTIN
Email : o890490z@ac-dijon.fr



MATERNELLE DE PARIS

78 rue de Paris
Tél. : 03 86 52 73 16

> 2 classes

	7H30	8H30	11H45	13H45	16H30	18H15
LUNDI	ACCUEIL DU MATIN	ENSEIGNEMENT 3H15	PAUSE MÉRIDIENNE 2H	ENSEIGNEMENT 2H45	ACCUEIL DU SOIR	
MARDI						
JEUDI						
VENDREDI						

ÉLÉMENTAIRE DE PARIS

12 rue Dampierre
Tél. : 03 86 52 09 95

> 5 classes

	7H30	8H25	11H40	13H40	16H25	18H15
LUNDI	ACCUEIL DU MATIN	ENSEIGNEMENT 3H15	PAUSE MÉRIDIENNE 2H	ENSEIGNEMENT 2H45	ACCUEIL DU SOIR	
MARDI						
JEUDI						
VENDREDI						



RESTAURANT SCOLAIRE PARIS

1 bis rue du 4-Septembre - Tél. : 03 86 51 16 42

SECTEUR BRAZZA

GROUPE SCOLAIRE DE BRAZZA

DIRECTRICE : MME MERCUZOT

16 rue de Brazza - Email : o890399a@ac-dijon.fr

MATERNELLE BRAZZA

Tél. : 03 86 46 14 72

> 3 classes



	7H30	8H30	11H45	13H45	16H30	18H15
LUNDI	ACCUEIL DU MATIN	ENSEIGNEMENT 3H15	PAUSE MÉRIDIENNE 2H	ENSEIGNEMENT 2H45	ACCUEIL DU SOIR	
MARDI						
JEUDI						
VENDREDI						

ÉLÉMENTAIRE BRAZZA

Tél. : 03 86 46 32 74

> 4 classes

	7H30	8H25	11H40	13H40	16H25	18H15
LUNDI	ACCUEIL DU MATIN	ENSEIGNEMENT 3H15	PAUSE MÉRIDIENNE 2H	ENSEIGNEMENT 2H45	ACCUEIL DU SOIR	
MARDI						
JEUDI						
VENDREDI						



RESTAURANT SCOLAIRE MIGNOTTES (LIAISON EN BUS)

5 rue des Fontenottes - Tél. : 03 86 46 47 61

SECTEUR CLAIRIONS

GROUPE SCOLAIRE DES CLAIRIONS

DIRECTRICE : MME FOUCHER

Email : o890400b@ac-dijon.fr

MATERNELLE CLAIRIONS

1 rue de la Maladière

Tél. : 03 86 46 96 45

> 2 classes

	7H30	8H30	11H45	13H45	16H30	18H15
LUNDI	ACCUEIL DU MATIN	ENSEIGNEMENT 3H15	PAUSE MÉRIDIENNE 2H	ENSEIGNEMENT 2H45	ACCUEIL DU SOIR	
MARDI						
JEUDI						
VENDREDI						

ÉLÉMENTAIRE CLAIRIONS

53 avenue des Clairions

Tél. : 03 86 46 42 52

> 5 classes

	7H30	8H25	11H40	13H40	16H25	18H15
LUNDI	ACCUEIL DU MATIN	ENSEIGNEMENT 3H15	PAUSE MÉRIDIENNE 2H	ENSEIGNEMENT 2H45	ACCUEIL DU SOIR	
MARDI						
JEUDI						
VENDREDI						



RESTAURANT SCOLAIRE CLAIRIONS

53 avenue des Clairions - Tél. : 03 86 46 23 66

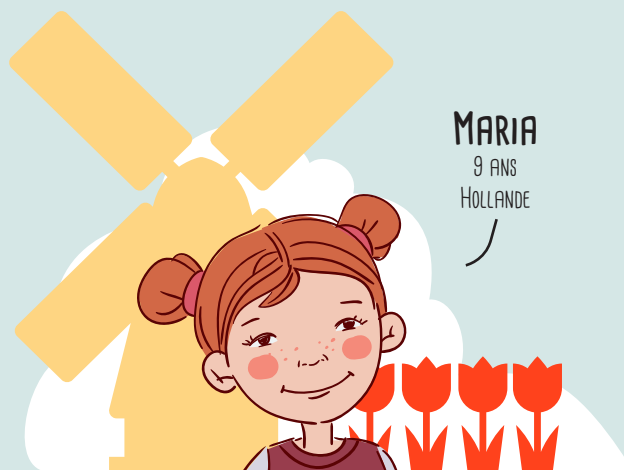
SECTEUR LABORDE

GROUPE SCOLAIRE DE LABORDE

DIRECTRICE : MME BILLIAT

2 rue de Curly, Laborde

Tél. : **03 86 46 60 24** - Email : o89o428g@ac-dijon.fr



MARIA

9 ANS
HOLLANDE

MATERNELLE LABORDE

> 1 classe

	7H30	8H30	11H45	13H45	16H30	18H15
LUNDI						
MARDI	ACCUEIL DU MATIN	ENSEIGNEMENT 3H15		PAUSE MÉRIDIENNE 2H	ENSEIGNEMENT 2H45	ACCUEIL DU SOIR
JEUDI						
VENDREDI						

ÉLÉMENTAIRE LABORDE

> 3 classes

	7H30	8H25	11H40	13H40	16H25	18H15
LUNDI						
MARDI	ACCUEIL DU MATIN	ENSEIGNEMENT 3H15		PAUSE MÉRIDIENNE 2H	ENSEIGNEMENT 2H45	ACCUEIL DU SOIR
JEUDI						
VENDREDI						



RESTAURANT SCOLAIRE LABORDE

2 rue de Curly, Laborde - Tél. : **03 86 52 15 69**

Transport scolaire

SECTEUR BRICHÈRES/BOUSSICATS

MATERNELLE BRICHÈRES

DIRECTRICE : MME GATHELLIER-PETIT

38 boulevard Lyautey

Tél. : 03 86 52 39 08 - Email : o890417v@ac-dijon.fr

> 3 classes

	7H45	8H40	11H35	13H35	16H40	18H30
LUNDI	ACCUEIL DU MATIN	ENSEIGNEMENT 3H15	PAUSE MÉRIDIDIENNE 2H	ENSEIGNEMENT 2H45	ACCUEIL DU SOIR CENTRE DE LOISIRS	
MARDI						
JEUDI						
VENDREDI						



RESTAURANT SCOLAIRE ROSOIRS (LIAISON EN BUS)

19 rue de la Tour-d'Auvergne - Tél. : 03 86 46 29 36

MATERNELLE HENRI-MATISSE

DIRECTEUR : M. DIMEY

27 avenue Hoche

Tél. : 03 86 52 33 74 - Email : o890415t@ac-dijon.fr

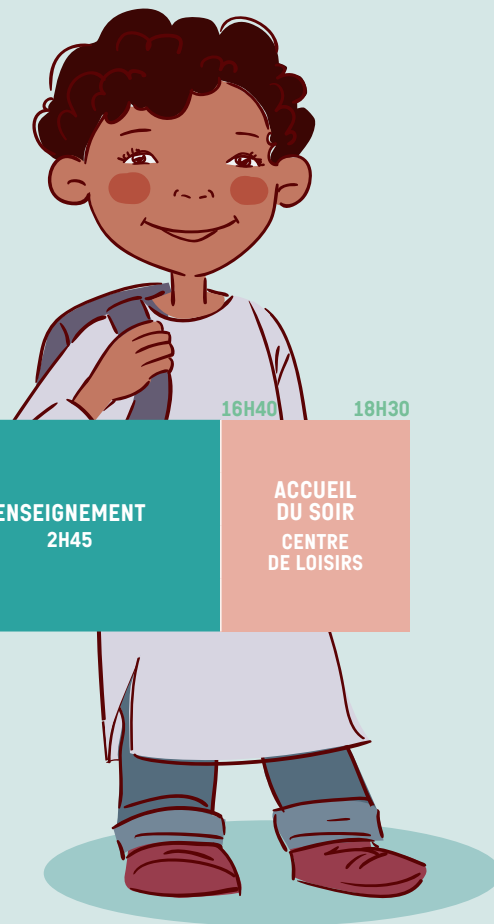
> 3 classes

	7H45	8H40	11H35	13H35	16H40	18H30
LUNDI	ACCUEIL DU MATIN	ENSEIGNEMENT 3H15	PAUSE MÉRIDIDIENNE 2H	ENSEIGNEMENT 2H45	ACCUEIL DU SOIR	
MARDI						
JEUDI						
VENDREDI						



RESTAURANT SCOLAIRE PIERRE-CURIE (LIAISON EN BUS)

15 bis rue P.-et-M.-Curie - Tél. : 03 86 52 65 77



SECTEUR BRICHÈRES/BOUSSICATS SUITE

GRUPE SCOLAIRE DES BOUSSICATS

DIRECTRICE : MME LEVALET

Email : 0890398z@ac-dijon.fr

> 10 classes

PIERRE-ET-MARIE-CURIE DU CP AU CE2

15 bis rue Pierre-et-Marie-Curie

Tél. : 03 86 52 38 13



	7H30	8H25	11H45	13H45	16H25	18H00
LUNDI						
MARDI	ACCUEIL DU MATIN	ENSEIGNEMENT 3H15	PAUSE MÉRIDIENNE 2H	ENSEIGNEMENT 2H45	ACCUEIL DU SOIR ÉCOLE	
JEUDI					18H30	
VENDREDI					ACCUEIL DU SOIR CENTRE DE LOISIRS	

THÉODORE DE BÈZE DU CM1 AU CM2

26 rue Théodore-de-Bèze

Tél. : 03 86 51 26 19

CENTRE DE LOISIRS DES BRICHÈRES

41 boulevard Lyautey

Tél. : 03 86 51 49 37

E-mail : cl.bricherres@auxerre.com

	7H30	8H15	11H30	13H30	16H15	17H45
LUNDI						
MARDI	ACCUEIL DU MATIN	ENSEIGNEMENT 3H15	PAUSE MÉRIDIENNE 2H	ENSEIGNEMENT 2H45	ACCUEIL DU SOIR ÉCOLE	
JEUDI					18H30	
VENDREDI					ACCUEIL DU SOIR CENTRE DE LOISIRS	



RESTAURANT SCOLAIRE PIERRE-CURIE (LIAISON EN BUS)

15 bis rue P.-et-M.-Curie - Tél. : 03 86 52 65 77

Transport scolaire

SECTEUR PIEDALLOUES

GROUPE SCOLAIRE DES PIEDALLOUES

DIRECTRICE : MME COSTAL
 Email : 0891060u@ac-dijon.fr

MATERNELLE PIEDALLOUES

Rue d'Alsace
 Tél. : 03 86 52 31 95

> 4 classes



NAÏM
 11 ANS
 MAROC

	7H30	8H30	11H45	13H45	16H30	18H15
LUNDI	ACCUEIL DU MATIN	ENSEIGNEMENT 3H15	PAUSE MÉRIDIENNE 2H	ENSEIGNEMENT 2H45	ACCUEIL DU SOIR	
MARDI						
JEUDI						
VENDREDI						

ÉLÉMENTAIRE PIEDALLOUES

Place de l'île de France (haut) / Rue d'Alsace (bas)
 Tél. : 03 86 51 18 70 / 03 86 51 44 05

> 8 classes

	7H30	8H25	11H40	13H40	16H25	18H15
LUNDI	ACCUEIL DU MATIN	ENSEIGNEMENT 3H15	PAUSE MÉRIDIENNE 2H	ENSEIGNEMENT 2H45	ACCUEIL DU SOIR	
MARDI						
JEUDI						
VENDREDI						



RESTAURANT SCOLAIRE PIEDALLOUES
 Place de l'île de France - Tél. : 03 86 52 64 14

SECTEUR ROSOIRS

GROUPE SCOLAIRE DES ROSOIRS

DIRECTRICE : MME FÈVRE

MATERNELLE DES ROSOIRS

13 bis rue de la Tour d'Auvergne

Tél. : 03 86 46 35 04 - Email : o891250a@ac-dijon.fr

> 5 classes dont 1 classe de toute petite section (TPS)



	7H45	8H40	11H55	13H55	16H40	18H30
LUNDI	ACCUEIL DU MATIN	ENSEIGNEMENT 3H15	PAUSE MÉRIDIENNE 2H	ENSEIGNEMENT 2H45	ACCUEIL DU SOIR CENTRE DE LOISIRS	
MARDI						
JEUDI						
VENDREDI						

ÉLÉMENTAIRE DES ROSOIRS

4 rue Jules-Verne

Tél. : 03 86 46 33 12 - Email : o891240p@ac-dijon.fr

> 7 classes

CENTRE DE LOISIRS DES ROSOIRS

13 rue de la Tour-d'Auvergne

Tél/fax : 03 86 46 70 35

E-mail : cl.rosoirs@auxerre.com

CLASSE CHAM (classes à horaires aménagés musique) aux Rosoirs

Toutes les classes de Cycle 3 y participent en partenariat avec le Conservatoire (ouvert à tous).

	7H30	8H25	11H40	13H40	16H25	17H45	18H30
LUNDI	ACCUEIL DU MATIN	ENSEIGNEMENT 3H15	PAUSE MÉRIDIENNE 2H	ENSEIGNEMENT 2H45	ACCUEIL DU SOIR ÉCOLE		
MARDI							
JEUDI							
VENDREDI							



RESTAURANT SCOLAIRE ROSOIRS

19 rue de la Tour-d'Auvergne - Tél. : 03 86 46 29 36

SECTEUR RIVE-DROITE

MATERNELLE RIVE-DROITE

DIRECTRICE : MME PILLOT

rue Charles-de-Foucault

Tél. : 03 86 46 88 74 - Email : o890425d@ac-dijon.fr

> 3 classes



	7H30	8H30	11H45	13H45	16H30	18H30
LUNDI						
MARDI	ACCUEIL DU MATIN	ENSEIGNEMENT 3H15		PAUSE MÉRIDIDIENNE 2H	ENSEIGNEMENT 2H45	ACCUEIL DU SOIR CENTRE DE LOISIRS
JEUDI						
VENDREDI						

MATERNELLE MIGNOTTES

DIRECTRICE : MME HOMMET

5 rue des Fontenottes

Tél. : 03 86 46 81 98 - Email : o890048u@ac-dijon.fr

> 3 classes

	7H30	8H40	11H55	13H55	16H40	18H30
LUNDI						
MARDI	ACCUEIL DU MATIN	ENSEIGNEMENT 3H15		PAUSE MÉRIDIDIENNE 2H	ENSEIGNEMENT 2H45	ACCUEIL DU SOIR CENTRE DE LOISIRS
JEUDI						
VENDREDI						

CENTRE DE LOISIRS RIVE DROITE

16-18 avenue de la Résistance

Tél. : 03 86 46 73 91

E-mail : cl.rivedroite@auxerre.com



RESTAURANT SCOLAIRE MIGNOTTES (LIAISON EN BUS)

5 rue des Fontenottes - Tél. : 03 86 46 47 61

Transport scolaire

SECTEUR RIVE-DROITE SUITE





ÉLÉMENTAIRE RIVE-DROITE

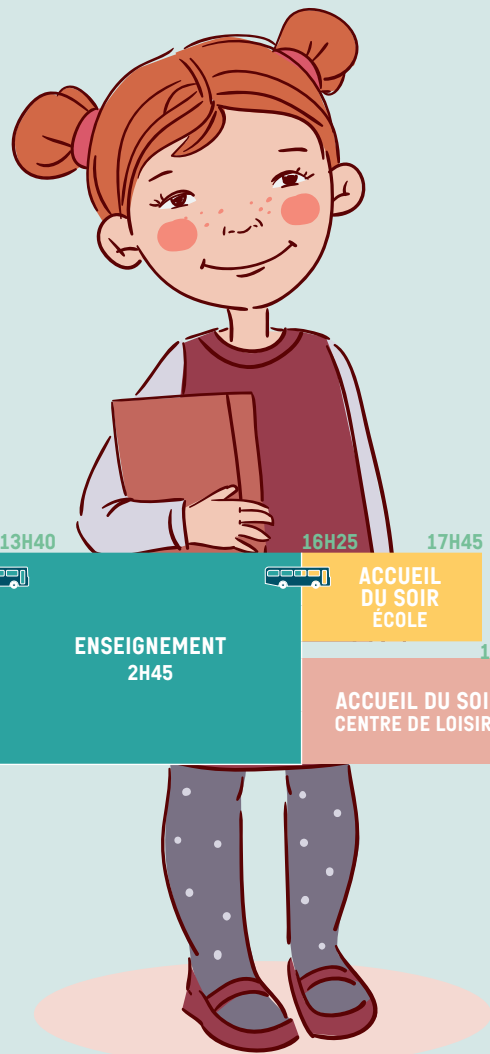
DIRECTRICE : MME GOBILLOT

28 avenue de la Résistance

Tél. : **03 86 94 00 42** - Email : o89o414s@ac-dijon.fr

> 11 classes

	7H30	8H25	11H40	13H40	16H25	17H45
LUNDI						ACCUEIL DU SOIR ÉCOLE
MARDI	ACCUEIL DU MATIN	ENSEIGNEMENT 3H15		PAUSE MÉRIDIANNE 2H	ENSEIGNEMENT 2H45	ACCUEIL DU SOIR ÉCOLE
JEUDI						ACCUEIL DU SOIR ÉCOLE
VENDREDI						ACCUEIL DU SOIR CENTRE DE LOISIRS
						18H30



CENTRE DE LOISIRS RIVE-DROITE

16-18 avenue de la Résistance

Tél. : **03 86 46 73 91**

E-mail : cl.rivedroite@auxerre.com



RESTAURANT SCOLAIRE MIGNOTTES (LIAISON EN BUS)

5 rue des Fontenottes - Tél. : **03 86 46 47 61**

 Transport scolaire

SECTEUR SAINTE-GENEVIÈVE

MATERNELLE RENOIR

DIRECTRICE : MME BOIVIN

6 avenue Courbet

Tél. : 03 86 46 33 64 - Email : o890095v@ac-dijon.fr

> 4 classes

	7H30	8H40	11H55	13H55	16H40	18H30
LUNDI	ACCUEIL DU MATIN	ENSEIGNEMENT 3H15	PAUSE MÉRIDIENNE 2H	ENSEIGNEMENT 2H45	ACCUEIL DU SOIR CENTRE DE LOISIRS	
MARDI						
JEUDI						
VENDREDI						



ÉLÉMENTAIRE RENOIR

DIRECTRICE : MME GOBIER

4 avenue Courbet

Tél. : 03 86 94 00 18 - Email : o890094u@ac-dijon.fr

> 8 classes

	7H30	8H25	11H40	13H40	16H25	18H00
LUNDI	ACCUEIL DU MATIN	ENSEIGNEMENT 3H15	PAUSE MÉRIDIENNE 2H	ENSEIGNEMENT 2H45	ACCUEIL DU SOIR ÉCOLE	18H30
MARDI						
JEUDI						
VENDREDI						
					ACCUEIL DU SOIR CENTRE DE LOISIRS	

CENTRE DE LOISIRS SAINTE-GENEVIÈVE

Bureau – Le Kiosque

6 rue Renoir

Tél. : 03 86 46 86 72

E-mail : cl.saintegenevieve@auxerre.com



RESTAURANT SCOLAIRE RENOIR

4 avenue Courbet - Tél. : 03 86 46 26 96

SECTEUR SAINTE-GENEVIÈVE SUITE

MATERNELLE COURBET

DIRECTRICE : MME LANCELOT-RONOT

12 rue Fragonard

Tél. : **03 86 46 33 70** - Email : o89o847m@ac-dijon.fr

> 3 classes



	7H30	8H40	11H55	13H55	16H40	18H30
LUNDI	ACCUEIL DU MATIN	ENSEIGNEMENT 3H15	PAUSE MÉRIDIDIENNE 2H	ENSEIGNEMENT 2H45	ACCUEIL DU SOIR CENTRE DE LOISIRS	
MARDI						
JEUDI						
VENDREDI						

ÉLÉMENTAIRE COURBET

DIRECTEUR : M. MIRKOVIC

12 avenue Courbet

Tél. : **03 86 94 00 40** - Email : o89o86ob@ac-dijon.fr

> 9 classes

	7H30	8H25	11H40	13H40	16H25	18H00	18H30
LUNDI	ACCUEIL DU MATIN	ENSEIGNEMENT 3H15	PAUSE MÉRIDIDIENNE 2H	ENSEIGNEMENT 2H45	ACCUEIL DU SOIR ÉCOLE		
MARDI							
JEUDI							
VENDREDI							ACCUEIL DU SOIR CENTRE DE LOISIRS

CENTRE DE LOISIRS SAINTE-GENEVIÈVE

Bureau – Le Kiosque

6 rue Renoir

Tél. : **03 86 46 86 72**

E-mail : cl.saintegenevieve@auxerre.com



RESTAURANT SCOLAIRE RENOIR

4 avenue Courbet - Tél. : **03 86 46 26 96**

GROUPE SCOLAIRE SAINT-SIMÉON

DIRECTRICE : MME CHAILLOUX

Email : 0890945u@ac-dijon.fr

MATERNELLE

1 allée de la Colémine
Tél. : 03 86 46 78 76

> 5 classes

	7H30	8H30	11H45	13H45	16H30	18H30
LUNDI						
MARDI	ACCUEIL DU MATIN	ENSEIGNEMENT 3H15	PAUSE MÉRIDIENNE 2H	ENSEIGNEMENT 2H45	ACCUEIL DU SOIR CENTRE DE LOISIRS	
JEUDI						
VENDREDI						

UNITÉ D'ENSEIGNEMENT EN MATERNELLE POUR ENFANTS AUTISTES

ÉLÉMENTAIRE

9 allée de la Colémine
Tél. : 03 86 94 00 45

> 8 classes

	7H30	8H25	11H40	13H40	16H25	17H45
LUNDI					ACCUEIL DU SOIR ÉCOLE	
MARDI	ACCUEIL DU MATIN	ENSEIGNEMENT 3H15	PAUSE MÉRIDIENNE 2H	ENSEIGNEMENT 2H45		
JEUDI						
VENDREDI						ACCUEIL DU SOIR CENTRE DE LOISIRS



RESTAURANT SCOLAIRE MARIE-NOËL

3 allée de la Colémine - Tél. : 03 86 46 60 55

ENSEIGNEMENT

PRIVÉ

SAINTE-MARIE

14 rue de la Fraternité

DIRECTRICE : MME JÉGOUDEZ

sainte-marie.auxerre@wanadoo.fr

Tél. : 03 86 52 10 40 /

03 86 51 23 08

> 15 classes

SAINTE-THÉRÈSE

6 boulevard de Montois

DIRECTRICE : MME BERNHARD

ste-therese@saint-joseph-auxerre.fr

Tél. : 03 86 94 23 70

> 14 classes

MONTESSORI

14 quai de la Marine

DIRECTRICE : MME GENDRIN

info@montessori-auxerre.com

Tél. : 06 89 73 00 14

> 2 classes

LES SERVICES PERISCOLAIRES

LA RESTAURATION SCOLAIRE

Les dix restaurants scolaires de la Ville accueillent les enfants de toutes les écoles publiques d'Auxerre. Dans cinq restaurants, les enfants d'élémentaire bénéficient d'un self, avec choix dirigé, garantissant l'équilibre alimentaire.

La ville d'Auxerre a défini précisément la qualité de la prestation demandée à la société de restauration ELIOR qui prépare chaque jour les repas à la cuisine centrale. Les repas sont ensuite acheminés en liaison froide dans chaque restaurant.

LES ENJEUX



- Satisfaire les besoins nutritionnels de tous les convives par des menus équilibrés dans le respect de la réglementation et des recommandations applicables (par des grammages adaptés, moins de sel, moins de sucre, moins de graisse....)
- Intégrer une perspective d'environnement durable :
 - mise en place d'un plan de lutte contre le gaspillage alimentaire dans tous les restaurants scolaires
 - réduction des déchets (tri, compostage...)
- Poursuivre l'amélioration qualitative

LA QUALITÉ

- Des produits sous signes officiels de qualité (label rouge, critères qualité certifiés...) pour les denrées conventionnelles,
- Un approvisionnement responsable : des produits de qualité (bio, autres signes officiels de qualité et labels), de proximité et de saison,
- Des produits issus de l'agriculture biologique à tous les repas ; ils représentent 40 % des composants utilisés pour la fabrication des repas,
- Un service de viande AB tous les dix repas, du pain AB deux fois par semaine,
- Objectif de 70 % des produits proviennent des circuits courts,
- Des recettes adaptées à la qualité des denrées utilisées, et toujours, des repas festifs, des repas à thème, des pique-niques aux beaux jours.

CUISINE CENTRALE - 17 rue du Colonel-Rozanoff

Tél : 03 86 42 97 98 Fax : 03 86 42 96 97

horaires de permanence (encaissement, espèce, régularisation et ticket exceptionnel)

les lundis, mercredis et vendredis de 14h00 à 16h30

les menus sont téléchargeables

sur le portail famille



AVANT ET APRÈS LA CLASSE

LES ACCUEILS DU MATIN :

Les accueils du matin concernent les enfants de maternelle et d'élémentaire et garantissent un temps d'accueil calme avant le début de la classe.

LES ACCUEILS DU SOIR MATERNELS :

Les accueils du soir débutent dès la fin de la classe. Il s'agit d'un temps de jeux libres où les enfants peuvent prendre leur goûter (*fourni par les parents*) puis effectuer toutes sortes d'activités encadrées par les animateurs.

LES ACCUEILS DU SOIR ÉLÉMENTAIRES :

Les accueils du soir élémentaires débutent dès la fin de la classe. Il s'agit d'un temps où les enfants peuvent prendre leur goûter (*fourni par les parents*) puis faire leurs devoirs dans un cadre adapté.

Pendant les temps d'accueil, les parents peuvent venir chercher leurs enfants à tout moment.



Si votre enfant souffre d'une allergie alimentaire ou d'un problème de santé, il convient de le signaler impérativement à la mairie au moment de l'inscription ou dès que vous en avez connaissance. Si nécessaire, un **Projet d'Accueil Individualisé (PAI)** sera mis en place en concertation avec le médecin scolaire (ou votre médecin traitant) et le responsable de la restauration scolaire et autres services périscolaires et extrascolaires concernés. Si votre enfant est déjà concerné par un PAI, merci de le fournir au moment de l'inscription ou réinscription périscolaire.

INSCRIPTIONS/TARIFICATIONS

POUR LA RESTAURATION SCOLAIRE, LES ACCUEILS MATIN ET SOIR, ET LES CENTRES DE LOISIRS :

L'INSCRIPTION ou la **réinscription** est obligatoire chaque année en mairie centrale (horaires et coordonnées p.47) ou via le portail famille.

Pour cela, remplir le dossier d'inscription à retirer en mairie ou téléchargeable sur le site auxerre.fr, accompagné des documents suivants :

- une attestation de quotient familial de la CAF ou de la MSA du mois en cours
- si vous n'avez pas de quotient familial, fournir une photocopie de l'avis d'imposition 2019 (sur les revenus 2018)
- un RIB (pour le prélèvement automatique)
- le PAI (protocole d'accueil individualisé) si l'enfant est concerné par une allergie ou problème de santé particulier
- pour les parents séparés, une copie de l'extrait de la **décision judiciaire** ou une **attestation sur l'honneur** fixant la résidence de l'enfant et précisant l'exercice de l'autorité parentale,
- Pour les centres de loisirs une attestation d'assurance en responsabilité civile extrascolaire en cours de validité et à renouveler à la date d'échéance ainsi qu'une photocopie du carnet de santé (vaccins)

AGENDA DE FRÉQUENTATION

Pour la restauration scolaire il sera communiqué au moment de l'inscription. Celui-ci devra être impérativement respecté et pourra être modifié **trois jours avant le repas directement auprès d'Elior via l'application bon'App.**

L'inscription est immédiate, en revanche il convient d'être à jour de ses paiements (restauration scolaire, études, garderies, crèche, centres de loisirs...) pour pouvoir procéder aux inscriptions.

Attention, la prise d'effet de l'inscription peut varier d'une activité à l'autre.

Un dossier incomplet ne peut être pris en compte

LES TARIFS sont basés sur le quotient familial :

Pour les parents ne fournissant pas leurs revenus, les tarifs maximums seront appliqués.

Quotient familial (en €)	Tarif repas			Tarif accueils périscolaires			
	Tranche	Tarif	Tarif non auxerrois	Tranche	Tarif	Mensuel (à partir de 6 fréquentations)	Matin
1 à 199	1	1,80 €	2,15 €	1	1,50 €	8 €	forfait semaine 2,60 €
200 à 299	2	2,05 €	2,45 €				
300 à 399	3	2,25 €	2,70 €				
400 à 499	4	2,45 €	2,95 €				
500 à 599	5	2,70 €	3,25 €				
600 à 649	6	3,00 €	3,60 €	2	2,50 €	13 €	
650 à 699	7	3,25 €	3,90 €	3	3 €	18 €	
700 à 749	8	3,50 €	4,20 €				
750 à 849	9	3,75 €	4,50 €				
850 à 949	10	3,95 €	4,75 €				
950 à 1049	11	4,20 €	5,05 €				
1050 à 1149	12	4,45 €	5,35 €	4	4 €	23 €	
1150 à 1499	13	4,70 €	5,65 €	5	5 €	28 €	
+ de 1500	14	4,95 €	5,95 €				
<i>enfant occasionnel</i>		5,25 €	6,30 €				
<i>parent occasionnel</i>		5,40 €	6,50 €				

Tarifs susceptibles d'évoluer en janvier 2021

REGIE UNIQUE

MAIRIE CENTRALE – SERVICE ACCUEIL ET FORMALITÉS

Une seule facture regroupe l'ensemble des services périscolaires (accueil du matin, du soir, établissements petite enfance et centres de loisirs), sauf la restauration (facture Elior).

Le paiement de cette facture peut être fait soit :

- par prélèvement automatique (en faisant la demande auprès de la régie de recettes unique),
- en chèque, espèces, tickets CESU ou carte bancaire au service régie de recettes unique - 14 place de l'hôtel de Ville - 89000 Auxerre (au même endroit que les formalités administratives),
- par internet avec votre carte bancaire en vous connectant au portail famille.

Les paiements directement dans les structures (établissements petite enfance ou centres de loisirs) ne sont plus acceptés.

Pour tout renseignement :
finances.regieunique@auxerre.com ou 03.86.72.44.26



Tous les renseignements et les documents téléchargeables (dossiers, règlements...) sont disponibles sur le portail famille ou sur le site internet www.auxerre.fr rubrique pratique - enfance et jeunesse.



PORTAIL FAMILLE

La ville d'Auxerre a mis à la disposition des parents un portail famille permettant d'effectuer des démarches en ligne.

Ces démarches sont les suivantes :

- pré-inscriptions aux activités périscolaires et extrascolaires : accueil du matin et du soir, restauration scolaire et centres de loisirs. L'inscription définitive est soumise à validation du service gestionnaire.
- consultation des réservations en centre de loisirs
- modification de coordonnées
- consultation et paiement des factures en ligne.

Vous y trouverez également des informations et des actualités concernant les activités de vos enfants.

Le compte famille sera automatiquement créé à partir de l'adresse mail que vous nous avez communiquée lors de l'inscription scolaire, périscolaire ou extrascolaire de votre enfant. Il suffira d'activer ce compte en cliquant sur le lien reçu sur votre boîte mail.



LE PROGRAMME DE RÉUSSITE ÉDUCATIVE

Votre enfant peut rencontrer des difficultés, nous vous proposons la possibilité de mettre en place un protocole d'accueil spécifique après concertation entre les parents et l'équipe éducative.



Le Programme de Réussite Éducative (PRE) porté par la Caisse des Écoles, s'adresse à des jeunes enfants de 2 à 16 ans habitant les quartiers (Rive-Droite, Brichères, Rosoirs, Saint-Siméon ou Sainte-Geneviève) ou étant scolarisés dans un établissement REP (Réseau d'Éducation Prioritaire) identifiés comme présentant des signes de fragilité (scolaires, relationnels, psychologiques, physiques...). Un parcours individuel et personnalisé est construit pour chacun par l'équipe éducative. Les familles sont associées à la décision et accompagnées tout au long du parcours. Le dispositif vise une meilleure réussite scolaire et éducative, le bien-être et l'épanouissement personnel des jeunes.

Les actions individuelles menées par le PRE sont variées et s'inscrivent dans le cadre d'un parcours individualisé de l'enfant et de l'adolescent sur différentes thématiques.



Référente de parcours famille : Marie DA SILVA PINHO : 03 86 72 44 42 / 06 12 11 18 42
 Responsable du dispositif : Ariane NOYON : 03 86 72 44 43

CENTRES DE LOISIRS

LES STRUCTURES MUNICIPALES

Les cinq centres de loisirs de la ville d'Auxerre (centre de loisirs des Rosoirs, centre de loisirs des Brichères, centre de loisirs Rive-Droite, centre de loisirs Sainte-Geneviève, centre de loisirs Maison des Enfants) accueillent les enfants de 3 ans révolus et scolarisés jusqu'à 12 ans. L'encadrement des enfants est assuré par une équipe de professionnels diplômés.

SONT PRIORITAIRES : les enfants inscrits dans les écoles d'Auxerre et habitant Auxerre puis les enfants de la communauté de l'auxerrois.

Les enfants non inscrits dans les écoles d'Auxerre et/ou habitant hors communauté d'agglomération de l'auxerrois seront accueillis en fonction des places disponibles au moment de la réservation auprès de l'équipe de direction du centre de loisirs.

PLUSIEURS ACCUEILS SONT POSSIBLES :

- l'accueil périscolaire du soir (lundi, mardi, jeudi et vendredi)
- et/ou le mercredi matin et après-midi avec possibilité de repas
- et/ou l'accueil pendant les vacances.

IMPORTANT : Un enfant ne peut pas être accueilli pour le seul temps du repas.

Les centres de loisirs répondent, dans leur organisation, à une réglementation. Un projet éducatif et un projet pédagogique permettent de poursuivre les objectifs éducatifs de la Ville pour favoriser l'égalité des chances et contribuer à l'épanouissement de tous les enfants.

Ces centres de loisirs ont pour vocation d'offrir aux enfants un espace éducatif et récréatif en dehors du temps scolaire en contribuant au développement de leurs compétences collectives et individuelles et de leur autonomie par l'apprentissage de la vie en collectivité, l'accès à des loisirs éducatifs, culturels et de détente tout en respectant leur propre rythme et en impliquant leurs familles.

Ils sont habilités par la Direction Départementale de la Cohésion Sociale et Protection des Populations qui veille au respect de la réglementation et, à ce titre, effectue des contrôles. La Caisse d'Allocations Familiales peut aussi effectuer des contrôles.

Le règlement de fonctionnement des centres de loisirs municipaux ainsi que les conditions spécifiques de fonctionnement propres à chacun des cinq centres de loisirs de la Ville sont disponibles dans chaque centre de loisirs ou téléchargeables sur www.auxerre.fr/portail. L'acceptation du règlement par les familles est obligatoire. En inscrivant son enfant dans un centre de loisirs la famille a pris connaissance du règlement et s'engage par sa signature à en respecter les modalités.

Tranche de QF (*)	Tarif à l'unité pour les Auxerrois			Tarif à l'unité pour les non Auxerrois		
	Accueil Périscolaire du soir à l'unité	1/2 journée mercredi sans repas	1/2 journée Vacances sans repas	Accueil Périscolaire du soir à l'unité	1/2 journée mercredi sans repas	1/2 journée Vacances sans repas
0 € à 199 €	0,25 €	1,20 €	1,30 €	0,30 €	1,45 €	1,55 €
200 € à 299 €	0,30 €	1,30 €	1,40 €	0,35 €	1,55 €	1,70 €
300 € à 399 €	0,35 €	1,35 €	1,45 €	0,40 €	1,60 €	1,75 €
400 € à 499 €	0,45 €	1,40 €	1,50 €	0,55 €	1,70 €	1,80 €
500 € à 599 €	0,50 €	1,45 €	1,55 €	0,60 €	1,75 €	1,85 €
600 € à 649 €	0,60 €	1,50 €	1,60 €	0,70 €	1,80 €	1,90 €
650 € à 699 €	0,70 €	1,55 €	1,65 €	0,85 €	1,85 €	2,00 €
700 € à 749 €	0,75 €	1,80 €	1,90 €	0,90 €	2,15 €	2,30 €
750 € à 849 €	0,80 €	1,95 €	2,05 €	0,95 €	2,35 €	2,45 €
850 € à 949 €	0,90 €	2,10 €	2,20 €	1,10 €	2,50 €	2,65 €
950 € à 1 049 €	1,20 €	2,40 €	2,50 €	1,45 €	2,90 €	3,00 €
1 050 € à 1 149 €	1,40 €	2,70 €	2,80 €	1,70 €	3,25 €	3,35 €
1 150 € à 1 499 €	1,65 €	3,30 €	3,40 €	2,00 €	3,95 €	4,10 €
1 500 € et plus	1,80 €	4,20 €	4,30 €	2,15 €	5,05 €	5,15 €

* Tarifs susceptibles d'évoluer en janvier 2021. Voir tarifs repas page 33. En cas d'annulation, modification ou absence (même avec justificatif) dans un centre de loisirs, la 1^{re} réservation (soir, 1/2 journée, journée et/ou repas) sera systématiquement facturée (jour de carence). En l'absence d'appel de la part de la famille, l'intégralité des réservations sera facturée. Il est impératif de prévenir l'équipe de direction du centre de loisirs dans un délai de 48 heures pour toute annulation ou modification de réservation.

1^{ère} étape : l'inscription des enfants se fait à la Mairie, au guichet unique, service Accueil physique et Formalités ou sur le Portail Famille. Elle est indispensable et préalable à l'accueil dans l'un des centres de loisirs.

2^{ème} étape : les demandes de réservations sont obligatoires auprès de l'équipe de direction du centre de loisirs dans la limite des places disponibles et dans le respect de la réglementation relative à l'encadrement. Le calendrier de réservation est disponible dans les centres de loisirs ou téléchargeable sur le site www.auxerre.fr et sur le portail famille www.espace-citoyens.net.



IMPORTANT : En inscrivant son enfant dans un centre de loisirs la famille a pris connaissance du règlement et s'engage par sa signature à en respecter les modalités.

LES STRUCTURES MUNICIPALES

CENTRE DE LOISIRS LA MAISON DES ENFANTS	CENTRE DE LOISIRS LES BRICHÈRES
6 Boulevard de Montois-Saint Siméon Tél : 03 86 46 67 78 cl.maisondesenfants@auxerre.com	41 boulevard Lyautey Tél : 03 86 51 49 37 cl.bricherer@auxerre.com
Lundi, mardi, jeudi, vendredi De 16 h 25 à 18 h 30	Lundi, mardi, jeudi, vendredi de 16 h 15 à 18 h 30
<p>Mercredi De 7 h 30 à 18 heures</p> <p>(possibilité de fréquenter le centre de loisirs en 1/2 journée, 1/2 journée avec repas ou journée complète)</p> <p>*Repas au restaurant scolaire Marie-Noël Sans service repas : accueil à partir de 13 h 30</p>	<p>Mercredi de 8 à 18 heures</p> <p>(possibilité de fréquenter le centre de loisirs en 1/2 journée, 1/2 journée avec repas ou journée complète)</p> <p>*Repas au restaurant scolaire des Rosoirs Sans service repas : accueil à partir de 13 h 30</p>
<p>VACANCES SCOLAIRES Du lundi au vendredi de 8 à 18 heures Repas possible sur inscription</p>	<p>VACANCES SCOLAIRES Du lundi au vendredi de 8 à 18 heures Repas possible sur inscription</p>

POUR L'ENSEMBLE DES STRUCTURES L'ÉQUIPE D'ANIMATION PEUT PREN

* Le lieu de restauration scolaire est susceptible

La ville d'Auxerre contribue, avec la CAF et la MSA pour ses ressortissants, au financement de l'ensemble des centres de loisirs situés sur le territoire communal et soutient leur développement en matière d'offre d'accueil dans le cadre d'un contrat « Enfance et Jeunesse »

CENTRE DE LOISIRS RIVE-DROITE	CENTRE DE LOISIRS DES ROSOIRS	CENTRE DE LOISIRS SAINTE-GENEVIÈVE
16-18 avenue de la Résistance Tél: 03 86 46 73 91 cl.rivedroite@auxerre.com	13 rue de la Tour-d'Auvergne Tél: 03 86 46 70 35 cl.rosoirs@auxerre.com	Bureau – Le Kiosque : 6 rue Renoir Tél : 03 86 46 86 72 cl.saintegenevieve@auxerre.com
PÉRISCOLAIRE		
Lundi, mardi, jeudi, vendredi de 16 h 25 à 18 h 30	Lundi, mardi, jeudi, vendredi de 16 h 25 à 18 h 30	Lundi, mardi, jeudi, vendredi de 16 h 25 à 18 h 30
<p>Mercredi de 8 à 18 heures</p> <p>(possibilité de fréquenter le centre de loisirs en 1/2 journée, 1/2 journée avec repas ou journée complète)</p> <p>*Repas au restaurant scolaire Marie-Noël Sans service repas : accueil à partir de 13 h 30</p>	<p>Mercredi de 8 à 18 heures</p> <p>(possibilité de fréquenter le centre de loisirs en 1/2 journée, 1/2 journée avec repas ou journée complète)</p> <p>*Repas au restaurant scolaire des Rosoirs Sans service repas : accueil à partir de 13 h 30</p>	<p>Mercredi de 8 h 45 à 18 heures</p> <p>(possibilité de fréquenter le centre de loisirs en 1/2 journée, 1/2 journée avec repas ou journée complète)</p> <p>Repas au restaurant scolaire des Rosoirs Sans service repas : accueil à partir de 13 h 30</p>
EXTRASCOLAIRE		
<p>VACANCES SCOLAIRES Du lundi au vendredi 9 à 12 heures et de 14 à 18 heures Pas de service de repas</p>	<p>VACANCES SCOLAIRES Du lundi au vendredi de 8 à 18 heures Repas possible sur inscription</p>	<p>VACANCES SCOLAIRES Du lundi au vendredi de 8 h 45 à 12 heures et de 14 à 18 heures Pas de service de repas</p>

DRE EN CHARGE LES ENFANTS À LA SORTIE DES ÉCOLES POUR EFFECTUER LE TRAJET ÉCOLE-CENTRE DE LOISIRS

de changer en fonction des effectifs enfants ou autres raisons pour une meilleure organisation.



Afin d'accueillir au mieux votre enfant,
nous vous proposons de mettre en place un protocole d'accueil spécifique :
rencontre préalable de l'enfant et de ses parents avec la direction du centre
et son équipe d'animation, aménagement du rythme de l'enfant,
procédures de vie quotidienne, encadrement...



LES CENTRES DE LOISIRS NON MUNICIPAUX

CENTRE DE LOISIRS DU PATRONAGE LAÏQUE PAUL-BERT (PLPB)

Bureau : 8 passage Soufflot

Tél : 09 54 30 06 58 / Mobile : 07 83 12 99 63
plpb@wanadoo.fr
Site : www.plpbauxerre.com

Centre de Laborde
Salle polyvalente
Rue Georges-Mothéré

De 3 à 15 ans

Les vacances scolaires : accueil à la journée avec repas,
ou demi-journée sans repas.

Ramassage en bus sur Auxerre.

CENTRE DE LOISIRS LES GULLI'VERT

Club Vert - Les Montardoins, route de Vaux

Tél : 03 86 72 09 78 / Fax : 03 86 72 09 73
gullivert@orange.fr
Site : www.clubvert.org
page Facebook : centre de loisirs « les Gullivert »

De 3 à 14 ans

Le mercredi et lors des vacances scolaires
de 7 h 45 à 18 h 15.
Accueil à la journée ou demi-journée.

Possibilité de restauration le midi.

Possibilité de liaison en bus le mercredi midi
pour les enfants de l'école des Piedalloues

VIVE LE SPORT

LES INSTALLATIONS SPORTIVES

STADE NAUTIQUE

83 avenue Yver prolongée - Tél. : 03 86 72 96 96

Les tarifs intercommunautaires sont disponibles sur le site de la communauté d'agglomération auxerroise, www.agglo-auxerrois.fr, rubrique agglomération – équipement – stade nautique ou sur place.

DIFFÉRENTES ANIMATIONS SONT PROPOSÉES :

- **Les bébés nageurs**
renseignements baby club auxerrois
babyclubauxerrois@gmail.com
- **Leçon de natation** (à partir de 6 ans)
Apprentissage et Perfectionnement
Enfants - Forfait de 6 heures à 90€ + les droits d'entrées, en groupe de 6 enfants

Le planning des permanences d'inscriptions au cours de natation est disponible dans le hall de la piscine et peut être communiqué par téléphone au standard : 03 86 72 96 96

- **Éveil aquatique - Apprendre à se sauver** (pour les 4-5 ans)
Uniquement pendant les vacances sur inscription au 03 86 72 96 96
Forfait de 5 séances de 30 minutes + entrée = 50,00€
- **Club de natation**
Auxerre aquatic club
09 50 29 84 55 - auxerre.aquatic.club@free.fr

ANNUAIRE DES CLUBS ET ASSOCIATIONS SPORTIVES

Contact mairie

Service des Sports et Vie sportive

Tél. 03 86 72 43 85

Email : sports@auxerre.com

ou www.auxerre.fr (rubrique animée-sport)



VACANCES SPORTIVES

(DANS LE CADRE DE VACANCES À LA VILLE)

Ce dispositif, porté par le service des sports et de la vie sportive de la mairie, est mis en place aux vacances d'hiver, de printemps et d'été. Le programme propose de nombreuses activités sportives pour les jeunes de 6 à 15 ans encadrées par des éducateurs sportifs diplômés, de la Ville et des clubs sportifs auxerrois.

SPORTS :

Badminton, base-ball, basket, beach volley, billard, canoë-kayak, cerf-volant/boomerang, escalade, football, golf, frisbee ultimate, gym et trampoline, natation, roller, tennis, tennis de table, tir à l'arc, vélo tout terrain... (programme disponible sur le site auxerre.fr)



SORTIES DÉCOUVERTES :

Parcours accrobranches, karting, ski nautique, raft, golf 9 trous, randonnée, canoë-kayak, équitation, escalade en falaise, patinoire...

• Informations et inscriptions :

Service des Sports et de la vie sportive : **03 86 72 43 85**

Hôtel de Ville - 14 place de l'Hôtel de Ville - 89000 AUXERRE

Service des Evènements : **03 86 72 43 68**

Abbaye St Germain, 2 bis place St Germain- 89000 AUXERRE

LES TERRAINS EN ACCÈS LIBRE

PLATEAUX MULTISPORTS :

Quartier Ste-Geneviève :

1 Rue Renoir

2 Avenue Courbet

3 Boulevard de Montois (2 plateaux)

Quartier St Siméon :

4 Parc du Merlot

Quartier des Rosoires :

5 Rue d'Iéna

Quartier des Piedalloues :

6 Boulevard des Alpes

7 Rue de Champagne

Quartier Rive-Droite

8 Rue Colbert

9 Avenue de la Résistance (2 plateaux)

Quartier St-Julien/St-Amâtre :

10 Rue du 24 Août

Quartier des Conches/Clairions :

11 Rue Guynemer

Jonches :

12 Rue des Écoles

Vaux :

13 Rue de Poiry

TERRAINS DE PÉTANQUE :

Quartier Ste-Geneviève :

1 Parc central

Quartier St-Siméon :

2 Boulevard de Montois

Quartier des Rosoires :

3 Rue d'Iéna

Quartier des Piedalloues :

4 Boulevard des Pyrénées

Quartier Rive-Droite :

5 Rue Paul-Emile-Victor

Quartier des Brichères :

6 Parc de la Turbine, place Fernand-Clas

7 Chemin des Béquillys

Quartier des Conches/Clairions :

8 Avenue Haussmann

9 Rue Guynemer

Vaux :

10 Rue de Poiry

11 Laborde

TERRAINS DE BI-CROSS :

Quartier Ste-Geneviève :

1 Parc central

Quartier St-Siméon :

2 Parc du Merlot

Quartier St-Julien/St-Amâtre :

3 Parc de l'Arboretum, rue Rantheaume

Quartier des Piedalloues :

4 Rue des Griottes

SKATE-PARK :

Quartier St-Julien/St-Amâtre :

1 Place de la Gare St-Amâtre



ESPACE FITNESS :

Quartier St-Julien/St-Amâtre :

1 Parc de l'Arbre Sec

TERRAINS DE FOOTBALL :

Quartier St-Julien/St-Amâtre :

1 Rue des Montardoins

Quartier St-Julien/St-Amâtre :

2 Parc de l'Arboretum, rue Rantheaume

Quartier des Piedalloues :

3 Rue des Griottes

Quartier Rive-Droite :

4 Rue Lambaréné

Quartier des Brichères :

5 Chemin des Béquillys

Laborde :

6 Rue Georges-Mothéré



L'ENFANCE DE L'ART

Services municipaux et associations proposent aux jeunes Auxerrois de les accompagner dans leur découverte des arts et des sciences, et vers le plaisir de danser, lire, chanter ou créer.

BIBLIOTHÈQUES

BIBLIOTHÈQUE MUNICIPALE JACQUES-LACARRIÈRE

Rue d'Ardillière - Tél : 03 86 72 91 60
Site : www.bm-auxerre.fr - Email : bibliotheque@auxerre.com

SECTION ENFANTS OUVERTE :

Mardi, jeudi et vendredi de 16 à 18 heures.
Mercredi de 10 à 17 heures.
Samedi de 10 à 17 heures.

Pendant les petites vacances scolaires :

Mardi, jeudi et vendredi de 13h30 à 18 heures.
Mercredi de 10 à 17 heures.
Samedi de 10 à 17 heures.

Horaires d'été : nous consulter

Les bibliothécaires proposent régulièrement des animations gratuites pour les enfants, dès le plus jeune âge. Rendez-vous sur bm-auxerre.fr pour découvrir le programme.

BIBLIOTHÈQUE DE QUARTIER SAINTE-GENEVIÈVE

53 bis rue Cézanne - Tél. : 03 86 46 64 78

OUVERTE :

Mardi et vendredi de 16 à 18 heures.
Mercredi de 13h30 à 17 heures.
Samedi de 10 à 12 heures et de 13h30 à 17 heures.

Vacances scolaires :

changement d'horaires, renseignements sur place ou sur le site internet.

ANNEXE SAINT-SIMÉON

Allée de la Colémine - Tél. : 03 86 46 31 71

OUVERTE :

Mardi et vendredi de 13h30 à 18 heures.
Mercredi de 10 à 12 heures et de 13h30 à 17 heures.

Vacances scolaires :

Changement d'horaires, renseignements sur place ou sur le site internet.

La carte d'inscription est gratuite et valable pour les trois bibliothèques : le retour des documents peut s'effectuer indifféremment dans chacune d'entre elles.

DÉCOUVREZ L'ARTOTHÈQUE !

Emportez l'art à la maison !

Vous pourrez emprunter des oeuvres, comme dans une bibliothèque vous empruntez des livres, vous prendrez le temps de les découvrir pendant deux mois, puis vous les échangerez !

Un fonds de documentation est également à votre disposition.

38 boulevard Lyautey - Tél. : 03 86 47 08 35
Email : artotheque@auxerre.com

ACCUEIL DU PUBLIC :

Mercredi : de 10h à 12h et de 14h à 18h.
Jeudi et vendredi : de 14h à 18h.

MUSIQUE & DANSE

CONSERVATOIRE DE MUSIQUE ET DE DANSE D'AUXERRE

Les enfants de **4 ans** et **5 ans** abordent la musique et l'expression corporelle par le jeu et toute activité sensorielle qui favorise l'écoute, le rythme, le chant et l'imaginaire (cours de 45'). A **6 ans**, ils approfondissent ces apprentissages (cours d'1 h) et peuvent suivre un parcours de découverte instrumentale (essais d'instruments).

JOURS ET HORAIRES DES COURS (musique et danse)

- 4 ans : Mercredi 9h-9h45
- 5 ans : Mercredi 10h-10h45 - Mercredi 11h-11h45 - Samedi 9h-9h45
- 6 ans : Mercredi de 15h à 16h ; Mercredi de 16h à 17h ; Samedi de 10h à 11h

A partir de **7 ans** (CE1), les enfants débutent l'apprentissage d'un instrument ou de la danse et suivent plusieurs cours individuels ou/et collectifs (cursus). L'objectif est de favoriser l'épanouissement, le plaisir et la maîtrise de soi, ce qui demande travail, assiduité et persévérance : une véritable école de vie !

INSTRUMENTS ENSEIGNÉS : flûte, hautbois, clarinette, saxophone (classique et jazz), basson, piano (classique et jazz), clavier, harpe, orgue, violon, alto, violoncelle, contrebasse, trompette, cor, trombone, tuba, percussions, guitare (classique et amplifiée), claviers (musiques actuelles), batterie, chant.

Si votre enfant ne sait pas quel instrument choisir, il pourra s'inscrire à un parcours de découverte instrumentale (essais d'instruments). Voir aussi les vidéos de présentation sur le site de la ville.

DANSE : classique, contemporaine et jazz (ados - adultes).

LIEUX DES COURS :

- pour la musique : 12, avenue Gambetta
- pour la danse et pour les enfants de 4 à 6 ans : aux Studios de Danse, 9 rue Milliaux.

ACTIVITÉS :

Tout au long de l'année, les élèves participent à des concerts ou à des spectacles au conservatoire ou dans une scène d'Auxerre et des alentours.

A NOTER DANS VOS AGENDAS !

• Inscriptions 2020-2021 : du 26 août au 9 septembre.

Après cette période, il reste possible de s'inscrire en fonction des places disponibles.

Inscription **en ligne** (à privilégier) sur le site de la Ville : <https://www.auxerre.fr/Animee/Culture/Conservatoire-de-musique-et-danse>

En cas de difficulté, un dossier-papier peut vous être remis au Conservatoire ou téléchargé sur le site de la ville.

• Journées "Portes ouvertes" du 4 au 9 septembre 2020 :

présentation du conservatoire, ateliers, essais d'instruments, mini-concerts... Venez rencontrer les professeurs !

CONTACTS :

Conservatoire de musique et de danse : 12 avenue Gambetta - 89000 Auxerre

Téléphone : **03 86 40 95 10**.

Email : conservatoire@auxerre.fr

Site : <https://www.auxerre.fr/Animee/Culture/Conservatoire-de-musique-et-danse>

LANGUES

LE JARDIN DES LANGUES

Initiation ludique à l'anglais pour les 4-10 ans, d'octobre à juin, le mercredi après-midi à 16 h 30, 17 h 30 et 18 h 30 à l'École élémentaire de Paris, 12 rue Dampierre. Inscription à partir du 15 juin.

Maison des Jumelages de la Francophonie et des Échanges Internationaux de la ville d'Auxerre

15 rue Marie-Noël - Tél. : 03 86 51 75 97

Email : jumelages.auxerre@orange.fr

Facebook : <https://www.auxerre.fr/Attractive/Auxerre/Jumelage/Maison-de-la-Francophonie-et-des-Jumelages>

AUTRES ACTIVITÉS

LÉZARDS DES ARTS

2 place Saint-Germain - Tél. : 03 86 72 43 68

Email : lezardsdesarts@auxerre.com

Pendant les vacances, le service des Événements de la ville d'Auxerre permet aux enfants âgés de 5 à 17 ans de découvrir et de s'approprier le patrimoine auxerrois grâce à des ateliers de pratiques artistiques animés par des professionnels des arts ou du spectacle, écrivains, danseurs, plasticiens, comédiens, paysagistes...

ATELIERS DES BEAUX-ARTS

Chapelle des Visitandines, 98 rue de Paris

Tél. 03 86 52 78 96 - Email : ecolebeauxarts@auxerre.com

Les ateliers sont des ateliers de pratique où chaque professeur propose un sujet, un thème ou une technique par séance et est présent pour conseiller chacun.

Travailler en groupe sur une même proposition permet de découvrir des approches différentes selon la personnalité et la culture de chaque élève.

L'école municipale des Beaux-Arts d'Auxerre développe également des partenariats avec d'autres structures culturelles de la Ville pour compléter le travail en atelier.

ATELIER ENFANTS (6 À 11 ANS)

Mercredi ou samedi de 14 à 17 heures :

A chaque séance, un sujet ou un thème de travail est proposé, assez large pour que chacun d'entre eux puisse s'exprimer librement tout en apprenant à mieux maîtriser ses outils.

ATELIERS ADOLESCENTS (11 À 14 ANS)

Mercredi ou samedi de 14 à 17 heures :

Deux groupes de travail sont formés avec chacun des professeurs, ils alternent toutes les trois semaines afin d'aborder des techniques et des approches différentes : dessin d'observation, croquis, modèle vivant, perspective, couleur, décoration, volume...

Tarifs consultables sur www.auxerre.fr

L'ABBAYE SAINT-GERMAIN

2 bis place Saint-Germain - Tél. 03 86 18 02 90

Email : abbaye.saintgermain@auxerre.com

Site : www.auxerre.fr

Venez découvrir gratuitement, toute l'année, des expositions, des animations et concerts... Les visites guidées de la crypte carolingienne ou du site monastique sont gratuites jusqu'à 16 ans. Réservation conseillée. Les visites libres sont gratuites pour tous.

Nous consulter pour les horaires d'ouverture.

Fermée le mardi, les 1^{er} et 8 mai, les 1^{er} et 11 novembre.

MUSÉUM

5 boulevard Vauban - Tél. : 03 86 72 96 40

Email : museum@auxerre.com

Site : www.auxerre.fr : menu « animée », « culture » et « musées ».

Le Muséum propose :

- des expositions temporaires sur les sciences et l'environnement en 2020-21 : « Traversées d'animaux sauvages » jusqu'au 30 octobre 2020 ; « Coraux, trésors des mers » du 24 janvier au 27 juin 2021 ; « Des animaux dans le ciel » du 11 juillet au 29 août 2021 ainsi que des expositions sur les plantes dans le parc du Muséum.
- des expositions permanentes : Paléodyssée et salle Paul-Bert.

Le Muséum propose également :

- des ateliers parent/enfant pendant les vacances scolaires ;
- des animations pédagogiques pour les scolaires et centres de loisirs.

MUSÉE D'ART ET D'HISTOIRE

2 bis place Saint-Germain - Tél : 03 86 18 05 50

E-mail : musees@auxerre.com

Site des musées : www.musees-bourgogne.org

- Collections archéologiques de la préhistoire au Moyen-Âge.
- Expositions temporaires.

Nous consulter par téléphone pour les horaires d'ouverture. Fermé le lundi, mardi, les 1^{er} et 8 mai et les 1^{er} et 11 novembre et du 24 décembre au 1^{er} janvier inclus.

- Le service éducatif est à votre écoute afin de se charger des réservations, préparer avec vous vos sorties avec les enfants dans les différents musées et leurs expositions. Le service éducatif répond aussi aux demandes d'enseignants pour les visites de la ville : quartier de la Marine, cathédrale, la période Renaissance... Des supports de visite et dossiers pédagogiques peuvent vous être fournis gracieusement." Car en ce début d'année 2020, nous avons créé des dossiers pédagogiques, spécialement destinés aux enseignants et professeurs, sur nos collections permanentes : préhistoire, gallo-romain et médiéval.
A noter : les musées sont dorénavant (depuis l'été 2019) ouverts aux scolaires sur réservation les lundis et mardis.

Entrée gratuite.

Fermé le lundi, le 1^{er} et 8 mai, 1^{er} et 11 novembre, 25 décembre et 1^{er} janvier.

Contactez M^{me} Généau et M. Gand au : 03 86 18 05 58

E-mail : veronique.geneau@auxerre.com

musees@auxerre.com

MUSÉE LEBLANC-DUVERNOY

9 bis rue d'Égleny - Tél. : 03 86 18 05 50

Email : musees@auxerre.com

Collections de faïences, tapisseries du XVIII^e siècle, peintures et arts décoratifs. Entrée gratuite.

Nous consulter par téléphone pour les périodes et horaires d'ouverture.

MICRO FOLIE

26 place de l'Hôtel de Ville - Tél : 03 86 52 32 81

Email : microfolie@auxerre.com

Accueil du public :

Mardi, jeudi et vendredi : 14h-17h

Mercredi et samedi : 10h-12h30 / 14h30-18h

Fermée le lundi

La Micro-Folie est un musée numérique qui donne accès aux chefs-d'œuvre des plus grandes institutions culturelles nationales et internationales. Lieu de vie convivial et gratuit, la Micro-Folie est aussi un lieu de découvertes et d'apprentissages artistiques et culturels. Chaque trimestre, plusieurs ateliers famille sont proposés en lien avec une thématique de l'histoire de l'art.

Animations gratuites, sur réservation.

Plus d'informations sur : <https://www.auxerre.fr/Animee/Activites/A-la-Micro-Folie>

SALLE D'ECKMÜHL

Place du Maréchal-Leclerc - Tél : 03 86 18 05 50

Email : musees@auxerre.com

Collections d'accessoires et de costumes de cérémonie du XIX^e siècle, mobilier, tableaux, arts décoratifs, livres, recueils de correspondance.

Nous consulter par téléphone ou par mail pour les périodes et horaires d'ouverture.

Entrée gratuite. Visites guidées d'avril à septembre.

Pour les plus jeunes, la visite s'effectue grâce à un livret jeux qui les conduit d'œuvres en œuvres sur les traces d'un petit tigre pour une découverte ludique de la salle d'Eckmühl.

THÉÂTRE JEUNE PUBLIC

54 rue Joubert 89000 Auxerre

Le Théâtre, scène conventionnée de la ville d'Auxerre, propose tout au long de l'année une programmation jeune public ou des ateliers avec les petits.

Renseignements : 03 86 72 24 24
ou www.auxerreletheatre.com

DÉVELOPPEMENT DURABLE

La Ville s'engage pour la défense de l'environnement et la lutte contre le changement climatique dans le cadre de son Plan Climat. En interne, elle s'appuie sur la démarche Cit'ergie pour améliorer sa politique environnementale et être à la hauteur du défi climatique. C'est une démarche volontaire dans laquelle la collectivité a choisi de s'engager pour suivre un processus d'amélioration continue vers une labellisation environnementale reconnue au niveau européen.

En quoi les enfants sont-ils concernés ?

Au sein de cette démarche transversale, la Ville développe des actions d'éducation et de sensibilisation à la problématique environnementale dans les établissements scolaires et centres de petite enfance. Ces actions variées impliquent les élèves, le corps enseignant, le personnel et les parents. Certaines actions visent directement le gaspillage alimentaire, la gestion des déchets, la biodiversité, la mobilité ...

LABEL ECO-ÉCOLE

La Ville d'Auxerre est relais éco-école depuis 2016, et accompagne localement les écoles volontaires à l'obtention du label. Certaines écoles de la ville ont déjà obtenu le label Eco-Ecole qui récompense un engagement éco-responsable et une intégration de l'Éducation au Développement Durable (EDD) dans les enseignements. Eco-Ecole propose une méthodologie et des outils auprès des établissements scolaires volontaires pour une mise en œuvre concrète du développement durable. Les thèmes prioritaires du programme sont : l'alimentation, la biodiversité, les déchets, l'eau, l'énergie, les solidarités, le climat et la santé.

Une fois labellisées, les écoles rejoignent le réseau international des 45 000 Eco-Ecoles. Dans ce cadre, et pour inciter les écoles à mettre en place des projets liés au développement durable, la Ville propose un répertoire qui centralise toutes les informations et tous les intervenants sur les animations et activités en lien avec l'environnement à destination des écoles". **Pour tout renseignement, vous pouvez contacter la Direction du Développement durable : developpement.durable@auxerre.com ou 03.86.52.39.06.**

PÔLE ENVIRONNEMENTAL

La communauté de l'auxerrois se dote d'un outil opérationnel pour accompagner le déploiement de la transition écologique par tous et pour tous.

Situé dans un écrin végétal, le Pôle Environnemental aura pour vocation de mettre en lien, partager, expérimenter, et construire ensemble pour accélérer la transition écologique. Cet équipement est composé de plusieurs espaces, pour sensibiliser les citoyens à la transition écologique, constituer un réseau d'acteurs, et pour développer l'économie verte sur son territoire.

Un espace de sensibilisation permettra d'organiser et d'accueillir des conférences, expositions, débats, à destination de tous les citoyens ; une salle multi-activités, un espace numérique ainsi qu'un jardin doté d'une mare et de parterres pédagogiques permettront d'animer des ateliers pratiques destinés notamment au jeune public.

Pour toute demande d'information, vous pouvez contacter l'équipe du pôle environnemental à l'adresse suivante : pole.environnemental@agglo-auxerrois.fr. Delphine Andrieux et Dorothée Moreau se tiennent à votre disposition.

INFOS SANTÉ / PARENTALITÉ

Pour les questions concernant la santé ou le comportement de votre enfant, adressez-vous :

➤ À VOTRE MÉDECIN TRAITANT

➤ AU CENTRE MÉDICO-SCOLAIRE

15 bis rue de la Tour d'Auvergne
Tél. : 03 86 42 00 11 - Fax : 03 86 42 92 96

➤ AU CENTRE DE PMI

le plus proche de chez vous (pour les enfants de moins de 6 ans) : Conseil départemental de l'Yonne
Tél. : 03 86 72 89 89

➤ LES RASED

(Réseau d'Aides Spécialisées aux Élèves en Difficulté)

• RASED BIENVENU-MARTIN (Renoir)

2 avenue Courbet
Tél. : 03 86 46 07 33
Email : rased.auxerrerenoir@ac-dijon.fr

• RASED RIVE-DROITE

Rue du Général-Laperrine
Tél. : 03 86 46 82 46 et 03 86 46 15 57
Email : rased.auxerrervedroite@ac-dijon.fr

• RASED CLAIRIONS

53 avenue des Clairions
Tél. : 03 86 42 79 31
Email : rased.moneteaucolbert@ac-dijon.fr

• RASED ROSOIRS

4 allée Jules-Verne
Tél. : 03 86 46 31 18
Email : rased.auxerrerosoirs@ac-dijon.fr

➤ AU CMP (CENTRE MÉDICO-PSYCHOLOGIQUE)

37 boulevard Vauban
Tél. : 03 86 72 13 32 - Fax : 03 86 72 13 33



➤ AU CAMSP-CMPP (CENTRE D'ACTION MÉDICO SCOLAIRE PRÉCOCE - CENTRE MÉDICO-PSYCHO-PÉDAGOGIQUE)

15 avenue du Général-Rollet
Tél. : 03 86 46 36 57

Pour toute question ou information de type social ou familial, contactez :

• CONSEIL DÉPARTEMENTAL DE L'YONNE - U.T.A.S. (Unité territoriale d'action sociale)

4 avenue de Perrigny - Tél. : 03 86 49 58 00

• CENTRE COMMUNAL D'ACTION SOCIALE (CCAS)

24 rue Paul-Armandot – Tél. : 03 86 51 88 00

• CAISSE D'ALLOCATIONS FAMILIALES (CAF)

12 rue du Clos – Tél. : 0 820 25 89 10

CONTACTS UTILES

➤ MAIRIE CENTRALE

GUICHET UNIQUE DU SERVICE ACCUEIL-FORMALITÉS

TÉL : 03 86 72 43 00

Lundi au vendredi de 9 à 17 heures sans interruption.

➤ SERVICE ÉDUCATION-VIE SCOLAIRE

TÉL : 03 86 72 43 43

Email : education@auxerre.com

➤ SERVICE PETITE ENFANCE

TÉL : 03 86 72 43 81

Email : petite.enfance@auxerre.com

➤ SERVICE CENTRES DE LOISIRS ET RÉUSSITE ÉDUCATIVE

TÉL : 03 86 72 44 43

Email : centres.loisirs@auxerre.com

➤ SERVICE RÉGIE UNIQUE

TÉL : 03 86 72 44 26

E-mail : finances.regieunique@auxerre.com

➤ DSDEN 89 - TÉL : 03 86 72 20 00

Direction des Services Départementaux
de l'Éducation Nationale de l'Yonne

12 bis boulevard Gallieni

➤ ATELIER CANOPÉ 89 - AUXERRE

28 rue Théodore-de-Bèze

Tél. : 03 86 52 57 14

Email : contact.atelier89@reseau-canope.fr

site : www.reseau-canope.fr/academie-de-dijon/atelier-canope-89-auxerre.html/

- Des ressources multisupports pour la communauté éducative, les publics périscolaires, les parents ainsi que toute personne concernée par l'éducation.
- Un accompagnement et une expertise sur les usages du numérique.
- Des matériels en prêt et/ou en démonstration.

➤ REAAP 89

Le Réseau d'Écoute d'Appui
et d'Accompagnement des Parents

www.reaap89.org

Parents, ce site est pour vous, venez vous informer sur les services et actions existants sur le département.

PARENTS D'ÉLÈVES



➤ FCPE

FÉDÉRATION DES CONSEILS DE PARENTS
D'ÉLÈVES

5 rue Camille-Desmoulins

Tél. : 03 86 46 19 53 - Fax : 03 86 46 27 73

Email : fcpe89@wanadoo.fr

Site : fcpe89.over.blog.com

➤ PEEP

ASSOCIATION DES PARENTS D'ÉLÈVES DES ÉCOLES
PUBLIQUES

15 avenue Jean-Jaurès - Tél. : 03 86 46 13 62

AIDE AUX DEVOIRS

➤ ASSOCIATION COUP DE POUCE

19 rue Fragonard - Tél. : 03.86.48.90.25



CALENDRIER SCOLAIRE

ZONE A

RENTÉE SCOLAIRE DES ÉLÈVES

Mardi 1^{er} septembre 2020

VACANCES DE LA TOUSSAINT

Du samedi 17 octobre 2020
au lundi 2 novembre 2020

VACANCES DE NOËL

Du samedi 19 décembre 2020
au lundi 4 janvier 2021

VACANCES D'HIVER

Du samedi 6 février 2021
au lundi 22 février 2021

VACANCES DE PRINTEMPS

Du samedi 10 avril 2021
au lundi 26 avril 2021

VACANCES D'ÉTÉ

Mardi 6 juillet 2021

2020 / 2021